



FOREBYGGING OG HÅNDTERING AV PROBLEMATISK OG SKADELIG SEKSUELL ATFERD HOS BARN OG UNGE

En veileder for ansatte i barne- og ungdomsskolen

**FOREBYGGING OG HÅNTERING AV
PROBLEMATISK OG SKADELIG SEKSUELL
ATFERD HOS BARN OG UNGE**

Marita Sandvik, Oddfrid Skorpe Tennfjord,
Kjersti Draugedalen og Kristin Larsen (forfattere)

Illustrasjoner og design:
Jens A. Larsen Aas

FORORD

Denne skoleveilederen er utarbeidet av RVTS Midt sammen med Rebessa (Regionalt ressursteam om barn og unge med problematisk og skadelig seksuell atferd). Formålet med veilederen er å bidra til en heving av kompetansen om sunn og normal seksualitet hos barn og unge samt gi guidet hjelp til håndtering av saker der barn og unge har vist problematisk eller skadelig seksuell atferd. Kunnskap om barns seksualitet vil kunne minske risikoen for at barn utvikler seksuelt skadelige atferdsmønstre. Kunnskap om temaet vil også bidra til at tegn på krenkelser og overgrep kan oppdages på et tidlig tidspunkt slik at nødvendige tiltak kan iverksettes og nye overgrep hindres.

Mange voksne kan vegre seg for å gå inn på et område der barnets eller den unges seksualitet så tydelig er i spill. Nettopp derfor er det viktig at vi tilbyr konkrete måter å forstå og å håndtere slike saker på. Årsakene til at barn og unge viser problematisk og skadelig seksuell atferd er ofte svært sammensatte og komplekse, og tverretattlig samarbeid vil være nødvendig for en god håndtering.

Seksuell atferd som bekymrer eller som kan medføre skade, kan benevnes på flere måter. Ofte passer det å beskrive atferden eller handlingen som grenseoverskridende eller krenkende. Hvilke begreper som egner seg best, er avhengig av kontekst og formål. I denne veilederen brukes i hovedsak begrepene bekymringsfull, problematisk og skadelig seksuell atferd om alt som kan falle utenfor normen for god og sunn seksualitet hos barn. Vi oppfordrer likevel til bevissthet rundt valg av ord for å nyansere seksuelle handlinger mellom barn, og for å unngå stigmatisering og unødige belastninger for de involverte.

Det oppfordres til aktiv bruk av veilederen og til å avsette tid på fagmøter til drøftinger og refleksjoner rundt forebygging og håndtering av seksuelle krenkelser. Hver skole bør utarbeide sine retningslinjer med navn og kontaktadresser til samarbeidsparter. Skolens ledelse har et særlig ansvar for dette.



BAKGRUNN

Det har i nyere tid vokst fram en bevissthet om at overgrep mot barn ikke kun utføres av voksne, men at barn og ungdom selv utfører overgrep eller viser seksuell skadelig atferd mot jevnaldrende. En stor andel av disse finner sted på skolen (Pedersen, Nøhr & Kloppenborg, 2017).

Internasjonale oversiktsstudier viser at andelen seksuelle overgrep begått av barn og unge varierer fra 10 til 50 prosent (Kruse, 2011). Nasjonale tall er også urovekkende høye: Om lag 1 av 5 jenter og 1 av 14 gutter har opplevd seksuelle overgrep før fylte 18 år. Om lag halvparten av overgrepene ble gjort av jevnaldrende, som venner, kjæreste eller bekjent (Mossige og Stefansen, 2016; Hafstad og Augusti, 2019). Rapport fra Kripos (2017) viser at utviklingen av seksuelle lovbrudd blant mindreårige øker.

Vold og overgrep mot barn er alvorlige brudd på menneskerettigheter. Det er også et samfunnsproblem og et folkehelseproblem som kan medføre betydelig fysiske og psykiske problemer for den som blir utsatt. Beskyttelse av barn og forebygging av vold og seksuelle overgrep mot barn understrekes i flere internasjonale og nasjonale planarbeid, bl.a i:

FNs Barnekonvensjon artikkel 34

«Barn har rett til beskyttelse mot alle former for seksuell utnyttelse og misbruk. For å verne barn mot slik utnyttelse skal staten sette i verk alle nødvendige tiltak, nasjonalt og internasjonalt

«Strategi for seksuell helse»

(Helse- og omsorgsdepartementet, 2017)

«Kommunene skal jobbe målrettet for helsefremming av seksuell helse og for å utvikle kunnskap på området. Arbeidet med å fremme seksuell helse må starte allerede tidlig i barneårene. Barnehager og barneskoler er derfor viktige arenaer for å fremme god seksuell helse»

Kunnskapsløftet 20 (Utdanningsdirektoratet, 2020)

gjenspeiler de overordnede planene fra regjeringen gjennom fokus på seksualitet og grenser i ulike fag og overordnet del. Den stiller tydelige krav og gir gode muligheter for at skolen skal kunne bidra til å forebygge seksuell trakassering og overgrep.

Opplæringsloven § 9A understreker at skolen er pliktig til å sikre alle elever et trygt og godt psykososialt skolemiljø.

I lærerprofesjonens etiske plattform (UF -2012) står det bl.a. at læreren «griper inn og verner barnehagebarn og elever mot krenkelser, uavhengig av hvem det er som utfører dem».

Seksualitet er en sentral del av barn og unges psykiske helse. Å bli møtt av lærere som kan støtte opp under sunn seksualitet, og som evner å identifisere og håndtere bekymringsfull og skadelig seksuell atferd på en god måte, er viktig for å fremme et trygt og godt skolemiljø, fremme god psykisk helse og forebygge seksuelle overgrep.

I tillegg til kunnskap er et bevisst forhold til egne holdninger knyttet til barns seksualitet viktig. Holdninger og erfaringer vil påvirke hvordan man forholder seg til temaet og hvordan vi velger å handle når vi møter barn og unges seksualitet. Erfaring med å snakke om seksualitet vil gi trygghet og generere mer kunnskap.

VEILEDERENS OPPBYGNING

Denne veilederen er bygget opp etter prinsippene i Trafikklyset hvor seksuell atferd deles inn i grønn, gul og rød atferd, tilsvarende sunn, problematisk og skadelig seksuell atferd. Enkelte ganger kan det være vanskelig både for det utøvende og utsatte barnet, å skille mellom sunn seksuell lek og en seksuell atferd som er bekymringsfull og skadelig.

Veilederen består av 2 hoveddeler samt en vedleggsdel:

1. FAGLIG FORSTÅELSE AV BARNES UTVIKLING, SIDE 6

2. NORMAL, BEKYMINGSFULL OG SKADELIG SEKSUELL ATFERD

HAR HVERT SITT KAPITTEL. TIL HVERT KAPITTEL ER DET EN TILHØRENDE **TILTAKSDEL:**

- Normal seksuell atferd, side 10
- Tiltak som fremmer en sunn seksuell utvikling, side 12
- Bekymringsfull og problematisk seksuell atferd, side 16
- Tiltak ved bekymringsfull eller problematisk seksuell atferd, side 18
- Skadelig seksuell atferd, side 22
- Tiltak ved skadelig seksuell atferd, side 24

VEDLEGG

1. Eksempel på håndtering av skadelig seksuell atferd i barneskole, side 29
2. Eksempel på håndtering av problematisk seksuell atferd ved ungdomsskole, side 30
3. Ivaretagelse av den utsatte, side 31
4. Mal for dokumentasjon og informasjon når skadelig seksuell atferd er avdekket, side 32
5. Trygghetsplaner i skolen, side 34
6. Seksuallovbrudd, side 40
7. Aktuelle hjelpetjenester/ etater å samarbeide med, side 41

1. FAGLIG FORSTÅELSE AV BARNES GENERELLE OG SEKSUELLE UTVIKLING

Det vi opplever setter spor. God omsorg stimulerer barns utvikling, mens vonde opplevelser og traumer kan føre til forsinket utvikling eller skjevutvikling. To motivasjonssystemer styrer våre aktiviteter:

- **Overlevelsessystemet** (ofte kalt alarmsystemet) passer på at man er trygg og utenfor fare.
- **Utforskingssystemet** er preget av nysgjerrighet og stimulerer til å utforske, oppdage nye ting og lære. Disse systemene kan aldri være slått på samtidig, og overlevelsessystemet overstyrer utforskingssystemet. Tidlige livserfaringer vil i sterk grad påvirke hvordan samspillet mellom disse to systemene fungerer. Når barn har opplevd vonde ting er overlevelsessystemet skrudd på i hjernen store deler av tiden, og utforskingssystemet skrudd av. De er opptatt med å skanne omgivelsene for fare, og det er da vanskelig for disse barna å lære. Selv om vi som voksne vet at det er trygt i klasserommet, er hjernen til disse barna innstilt på fare. Barnet trenger da erfaringer med at det er trygt, om igjen og om igjen, helt til hjernen har nok erfaringer med at det faktisk stemmer. Lærerens forståelse, forutsigbarhet og utholdenhet kan bidra til at barns hjerne klare å koble på utforskingssystemet i stadig større grad. På den måten øker barnets forutsetninger for å lære, og barnet opplever at verden kan være god (Ringereide og Thorkildsen, 2019).

Ressurser:

<https://www.rvts.no/ressurser>
«Folkehelse og livsmestring i skolen» (Ringereide og Thorkildsen, RVTS Sør), PEDLEX
<https://www.cactusnettverk.no/oppskriften-for-hjernens-utvikling/> <https://www.traumenett.no/index.php>
Øverlien, C., Hauge, M. I., & Schultz, J. H. (Red.) (2016). Barn, vold og traumer. Møter med unge i utsatte livssituasjoner. Universitetsforlaget

TRYGGHET, RELASJON OG REGULERING

Forskning på behov hos barn og unge som har vært utsatt for vonde opplevelser eller vokser opp under usunne forhold, viser betydningen av trygghet, gode relasjoner og hjelp til å regulere følelser, impulser og atferd for å fremme vekst, utvikling og læring (Howard Bath, 2009). Disse tre områdene beskriver imidlertid grunnleggende allmenne behov hos alle barn, og skaper gode klasse- og læringsmiljø når de integreres i skolehverdagen.

1. Trygghet

Opplevelse av trygghet er det aller viktigste i barns liv. De trenger voksne som de kan stole på. Trygg tilknytning har både en beskyttende- og vekstfremmende faktor (Kvello, 2015).

Opplevelsen av hva som er trygt varierer fra individ til individ og avhenger av tidligere erfaringer. Noen elever har reaksjonsmønster som kan virke irrasjonelle, overdramatiske, uforutsigbare og forstyrrende. Slike reaksjoner kan forstås som smerteuttrykk og bunne i følelser som de ikke mestrer. Utrykkene kan være både utadvendte (roping, banning, avstikking, m.m.) og innadvendte (passive, stille, avvisende m.m.). Økt trygghet kan etableres ved å ha minst én voksen som imøtekommer barnets følelsesmessige behov; en som støtter barnet, viser forståelse og gir hjelp til å regulere vonde følelser

2. Relasjon

Alle barn og unge trenger gode relasjoner som holder over tid. Relasjonen mellom lærer og elev er avgjørende for elevers læring og trivsel (Hattie, 2009), og har stor betydning for emosjonell, kognitiv og sosial utvikling.

Relasjonskompetanse i skolen handler om skolepersonells holdninger til barn og unge, bevissthet på egen atferd og egne følelsesuttrykk i møte med forskjellige elevers atferd. Fagkompetanse og relasjonskompetanse utfyller hverandre slik at man ser hver enkelt elev sine behov, følelser og faglige potensial (Lund, 2017).



3. Regulering og samregulering

Følelser er drivkraften for våre handlinger, og vi trenger å se bak handlingene for å forstå hva som setter dem i sving. Mange barn har ikke lært å berolige seg selv, og trenger voksne som kan «samregulere» dem når følelsene blir overveldende. Noe av det aller viktigste er å ikke bruke makt og kontrollmetoder, men være en aktiv lytter, romme frustrasjoner og støtte barnets selvregulering på en tilpasset måte. For mange kan ulike sansestimuli hjelpe dem til å roe seg ned eller bli mer aktiv, f.eks. ved bruk av beroligende eller livlig musikk.

Barn som får hjelp til å til å regulere vonde eller vanskelige følelser, og til å sette ord på det de opplever, får god trening i å regulere følelsene selv. Trygghet og gode relasjoner er imidlertid forutsetninger for å komme i posisjon til å jobbe med regulering av atferd.

Ressurser:

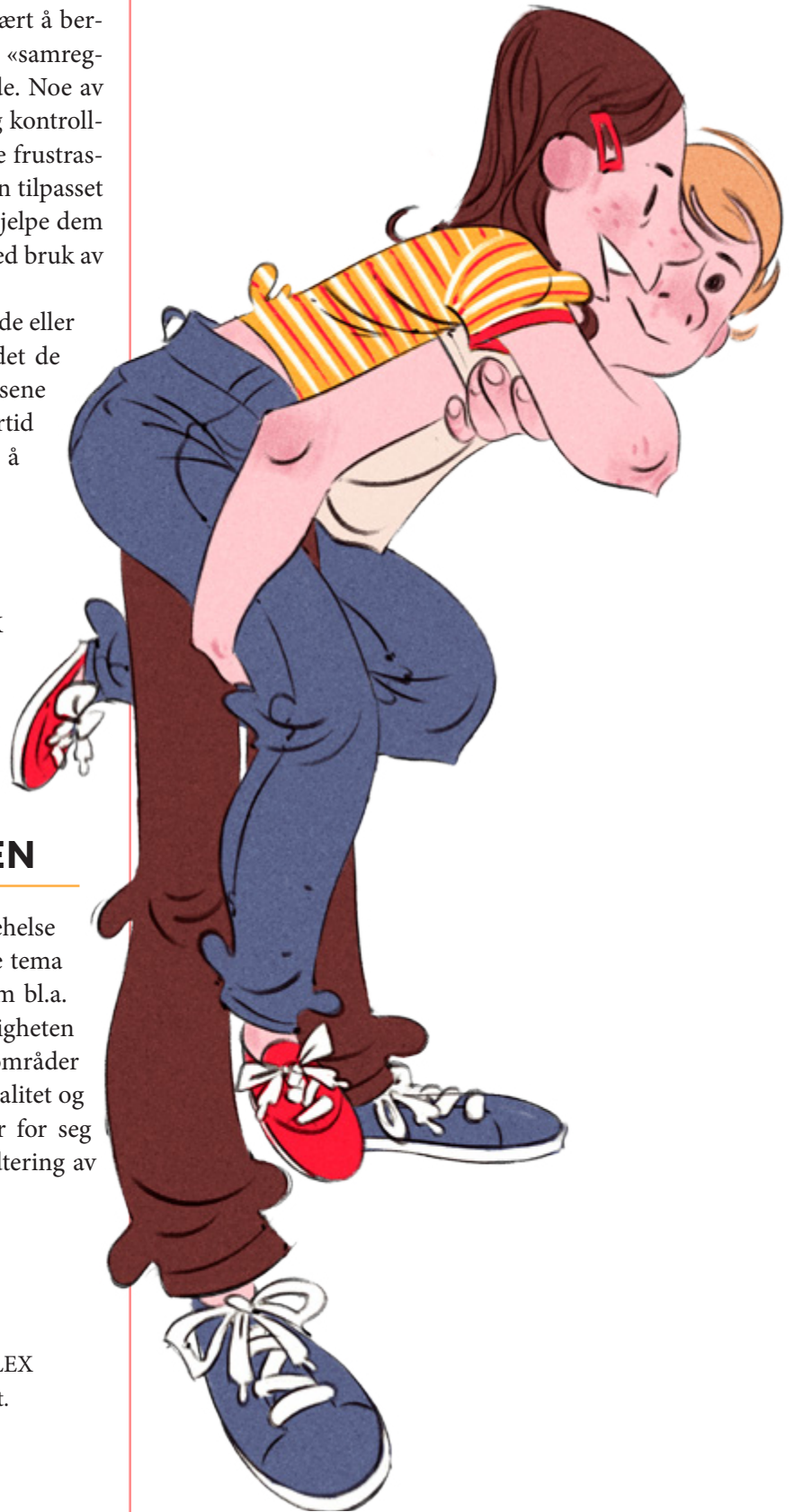
«Folkehelse og livsmestring i skolen»
(Ringereide og Thorkildsen, RVTS Sør), PEDLEX
Øverlien, C., Hauge, M. I., & Schultz, J. H.
(Red.) (2016). Barn, vold og traumer.
Møter med unge i utsatte livssituasjoner.
Universitetsforlaget

SEKSUALITET I SKOLEN

Kompetanseløftet 2020 vektlegger folkehelse og livsmestring som ett av tre tverrfaglige tema i skolen. Elevene skal gis kompetanse som bl.a. fremmer god psykiske helse og gir muligheten til å ta ansvarlige livsvalg. Aktuelle områder innenfor temaet livsmestring er bl.a seksualitet og kjønn, mediebruk, å kunne sette grenser for seg selv samt respektere andres grenser, håndtering av tanker, følelser og relasjoner (Udir, 2019).

Ressurser:

LINK (Livsmestring i norske klasserom)
«Folkehelse og livsmestring i skolen»
(Ringereide og Thorkildsen, RVTS Sør), PEDLEX
Play it right – et samtaleverktøy om seksualitet.
Se <https://rvtsost.no/play-it-right>



TVERRETATLIG SAMARBEID

Tidlig innsats er viktig for å forebygge skade og hjelpe sårbare barn med utfordringer knyttet til bekymringsfull og skadelig seksuell atferd. Kompleksiteten krever samhandling og involvering av ulike faggrupper i en koordinert innsats. Et godt tverretatlig samarbeid med felles mål, kunnskap om hverandres rolle og kompetanse, trygghet og respekt, øker muligheten for at barn får den faglige og sosiale støtten de skal og bør få – når de trenger den.

TAUSHETSPLIKT

Som offentlig ansatt i skole eller i SFO har du en pålagt, lovfestet taushetsplikt. Grunnelementet i denne er forbudet mot å gi opplysninger om barn og foreldre til andre (taushetsplikten). Det finnes imidlertid en rekke begrensninger i taushetsplikten som gjør det mulig å samarbeide med andre for å kunne følge opp barn og elever:

- Saker kan drøftes anonymt
- Samtykke kan innhentes. Dersom den som har krav på taushet samtykker i at opplysningene gjøres kjent for andre, oppheves taushetsplikten så langt som samtykket gjelder

OPPLYSNINGSPLIKT OG MELDEPLIKT

Du har opplysningsplikt hvis barnevernet ber om opplysninger i en sak hvor de har mistanke om omsorgssvikt, fysisk mishandling, seksuelle overgrep m.m. (opplæringsloven § 15-3 og barnehage-loven § 22).

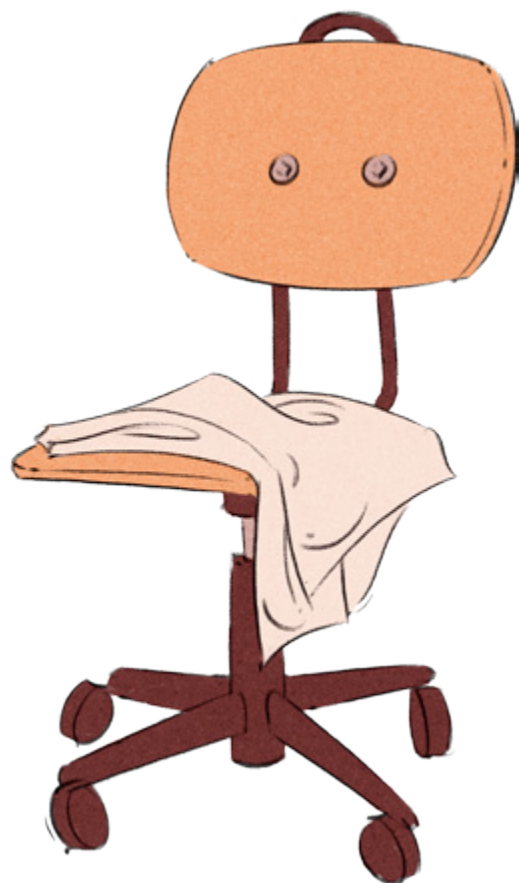
Ved meldeplikt gjelder det samme som ved opplysningsplikt, med den forskjell at det er DU som må ta initiativ og melde fra hvis du har en mistanke om omsorgssvikt eller overgrep.

AVVERGEPLIKT

«Avverge» vil si å forhindre en eventuell framtidig straffbar handling. Du har ikke plikt til å melde fra om straffbare handlinger som allerede er utført. Avvergeplikten gjelder generelt der du vet med sikkerhet – eller anser det som mest sannsynlig – at en person vil foreta seksuelle overgrep, påføre noen alvorlig skade (inkludert alvorlig psykisk mishandling) eller ta livet av et annet menneske, jf. straffeloven § 196

Ressurser:

<https://rvtsmidt.no/brosjyrer/>



2. NORMAL, BEKYMNINGFULL OG SKADELIG SEKSUELL ATFERD HOS BARN

SUNN SEKSUELL UTVIKLING

Sunn og normal seksuell atferd er atferd som er spontan, nysgjerrig og lystbetont. Den skal være gjensidig og likeverdig med tanke på alder, størrelse, modning og kognitiv fungering.

Seksualitet er en del av det å være menneske, og utvikles hele livet fra fødsel til død. Barns seksualitet er preget av nysgjerrighet og utforskning og kan ikke sammenliknes med voksen seksualitet. Barns seksualitet uttrykkes på mange måter; gjennom språk, ved berøring, utforskning av egen eller annens kropp, seksuell aktivitet, lek og samspill.

SEKSUELL GLEDE OG MESTRING

I barneårene legges grunnlaget for seksuell glede og mestring, og for tryggheten til å bestemme over egen kropp. Erfaringene i disse tidlige årene danner grunnlaget for tilknytning og intimitet senere i livet.

SEKSUELL LEK

Barn leker ofte leker der seksualiteten utforskes. De kan leke alene eller sammen med andre. At barn utforsker kroppen sin og tar på kjønnsorganene sine er helt normalt. Hvordan voksne reagerer på dette - både med ord, tonefall og ansiktsuttrykk, er med på å forme barnets oppfattelse og følelser knyttet til seksualitet. Det er viktig at barnets utforskning anerkjennes da den seksuelle leken er med på å gjøre barnet kjent med egen kropp, og bli bedre i stand til å sette og respektere grenser.

KUNNSKAP OG TRYGGHET

Et positivt forhold til seksualitet og kunnskap om egen kropp, egne verdier og holdninger, er viktig for å utvikle en trygg seksuell identitet. Slik oppnås seksuell glede og gode seksuelle handlingsmønstre. Se s. 14 om seksualundervisning.

Gi barn ærlige og saklige svar. Dette kan være med på å skape et fundament for en åpen dialog i fremtiden.



KJØNNSBEVISSTHET

Ved 2-3 årsalder begynner barn å forstå forskjellen mellom gutter og jenter, og kan identifisere seg som det ene eller det andre. Tradisjonelt tenkes det at alle føler seg som gutt eller jente. I dag vet vi at bildet er mer mangfoldig.



LEGNING

Mange finner tidlig ut om de tiltrekkes av motsatt eller samme kjønn, men det er også normalt å bruke litt tid på å utforske sin seksuelle identitet. Skap et åpent og trygt miljø, og vis bekreftelse og støtte når barn og unge ønsker å snakke om egen kjønnsbevissthet eller legning. Barns største frykt er avvisning



Barn er avhengige av trygge voksne som kan støtte en sunn seksuell helse. De trenger voksne som kan glede seg over deres seksuell utforsking, men som også kan regulere og korrigere atferden dersom den blir krenkende.

TILTAK SOM FREMMER EN SUNN SEKSUELL UTVIKLING

Generelle tiltak i klasserommet forankret i klasseledelse, sosial og emosjonell kompetanse og seksualundervisning danner en viktig grunnmur i forebyggingen av problematisk og skadelig seksuell atferd. Tiltakene harmonerer derfor i stor grad med eksisterende programmer og fokusområder i skolen, og tar alle utgangspunkt i lærerens viktige rolle og posisjon i klassefellesskapet.

«Gi mulighet for å gi barnet/ungdommen positiv tilbakemelding og informasjon» (Trafikklyset, s. 4)

1. GOD KLASSELEDELSE

Nordahl m.fl. (2005) trekker fram relasjonsorientert og proaktiv klasseledelse som viktige betingelser for å forebygge uønsket atferd. Relasjonen mellom lærer og elev er også en av de faktorene som har størst effekt på læringsutbytte (Hattie, 2009) og betydning for elevens psykiske helse (Drugli, 2011). Prinsipper i relasjonsorientert og proaktiv klasseledelse legger til rette for at lærere kan komme i posisjon til alle elever:

Nyttige ressurser:

«Folkehelse og livsmestring i skolen» (Ringereide og Thorkildsen, RVTS Sør), PEDLEX

Hattie (2009)

«Elevs relasjoner til lærere er viktig for utviklingen av sosial kompetanse.» (Veileder Udir, s.26)

RELASJONSORIENTERT KLASSELEDELSE

- Bli kjent med eleven som individ
- Hils på hver elev
- Bruk navn
- Lytte/bekreft
- Fysisk berøring (f.eks klapp på skulda)
- Blikkontakt
- Gi ros og positiv oppmerksomhet
- Vis interesse ved f.eks å spørre om fritidsaktiviteter, hobbyer o.l.
- Gjør hyggelig ting f.eks. spill/lek
- Bruk humor
- Fortell om deg selv (litt privat)

NB! Bruk tid på relasjonen til foresatte

PROAKTIV KLASSELEDELSE

- Forutsigbarhet
- Elevene kjenner rutiner og regler
- Lærer roser positiv innsats og atferd
- Klasseleder gir gode og tydelige beskjeder
- Gjennomtenkte fysiske rammer
- Gjennomtenkt struktur og organisering

(Eksempelene er inspirert av Webster-Stratton (2005) og Bergkastet m.fl (2009))

2. SOSIAL OG EMOSJONELL KOMPETANSE

Undervisning i sosial og emosjonell kompetanse utgjør den andre komponenten av den universelle forebyggingen av skadelig seksuell atferd. I Kunnskapsløftet 20, overordnet del, er sosial læring og utvikling beskrevet i pkt 2.1:

«Å kunne sette seg inn i hva andre tenker, føler og erfarer, er grunnlaget for empati og vennskap mellom elevene (...). Alle skal lære å samarbeide, fungere sammen med andre og utvikle evne til medbestemmelse og medansvar» (Udir.no)

Det er utviklet ulike program for skoler som tar sikte på å lære elevene sosiale og emosjonelle ferdigheter. Programmene som skal brukes forebyggende, inneholder stort sett de samme temaene og har like kompetanseområder (se Nyttige ressurser). Modellering og forsterking av ønsket atferd er sentralt, prinsippene bygger på at atferdsendring hos barn skjer gjennom atferdsendring hos signifikante voksne. Læreren blir derfor en viktig rollemodell i å modellere ønsket atferd i klasserommet ved å selv gå foran som et godt eksempel. Undervisning i sosial og emosjonell kompetanse kan ta utgangspunkt i ulike strategier:

(Figuren bygger på Arnesen m.fl. i Befring, Frønes & Sørli, 2010)

<p><i>Atferdstøttende strategier</i></p>	<p><i>Gi ros, positiv oppmerksomhet</i></p> <p><i>Veiledning, beskrivende kommentar</i></p> <p><i>Samregulering</i></p>
<p><i>Kognitivt orienterte strategier</i></p>	<p><i>Drøfte ulike mestringsstrategier (f.eks. sammenhengene mellom tanker, følelser og atferd, problemløsningsferdigheter)</i></p>
<p><i>Sosiale ferdigheter</i></p> <hr style="border: 2px solid #00b050; margin-top: 10px;"/> <p>«Sosial kompetanse og sosiale ferdigheter er viktig for barn og unges utvikling av relasjoner både med jevnaldrende og voksne» (Veileder Udir, s.10)</p>	<p><i>Samtale om, modellere</i></p> <p><i>Empati (f.eks. vise at du føler med andre, gi komplimenter)</i></p> <p><i>Selvkontroll (f.eks. lære om følelser og regulering)</i></p> <p><i>Samarbeid (f.eks. venneferdigheter, dele, hjelpe andre, følge regler og beskjeder)</i></p> <p><i>Selvhverdelse (f.eks. presentere seg, ta initiativ, motstå press)</i></p> <p><i>Ansvarlighet (f.eks. holde avtaler, motstå urimelige forslag fra andre.)</i></p> <p><i>Si fra når man opplever noe vanskelig, urimelig eller ubehagelig</i></p>

Nyttige ressurser:

Utvikling av sosial kompetanse. Veileder for skolen https://www-lu.hive.no/ansatte/moh/documents/Veil_Sos_kompetanse.pdf

3. SEKSUALUNDERVISNING

Seksualundervisning er kanskje den viktigste komponenten i universalforebyggingen av skadelig seksuell atferd. Flere fag i LK20 har kompetansemål som omhandler seksualitet og seksuell atferd. Det betyr at dette er et tema som skal være i fokus gjennom hele skoleløpet. For å undervise om seksualitet må relasjon og trygghet være på plass. Trygge voksne som har god kompetanse på seksuell atferd, kan gi ærlige og saklige svar som er nødvendig for å lykkes med formidling av dette temaet. Seksualundervisning bør omhandle temaer som kjærlighet, følelser, kropp, identitet, respekt, verdier, grenser og relasjoner, prevensjon og sykdommer. Lærere har en unik mulighet til å samtale med elevene om disse temaene jevnlig.

Dersom den som gjennomfører seksualitetsundervisning er noen som elevene ikke har daglig kontakt med (f.eks helsesykepleier), så bør kontaktlærer være til stede under undervisningen og følge opp tema i etterkant.

Noen elever vil pga kognitive og utviklingsmessige vansker ha behov for tilpasset opplæring og undervisningsopplegg for å sikre utbytte av opplæringen.

Viktige tema:

Verdier og holdninger

Sunn og usunn seksualitet

Hva er lov og ikke

Seksuell lavalder

Grenser/private områder

Hvordan være en god kjæreste

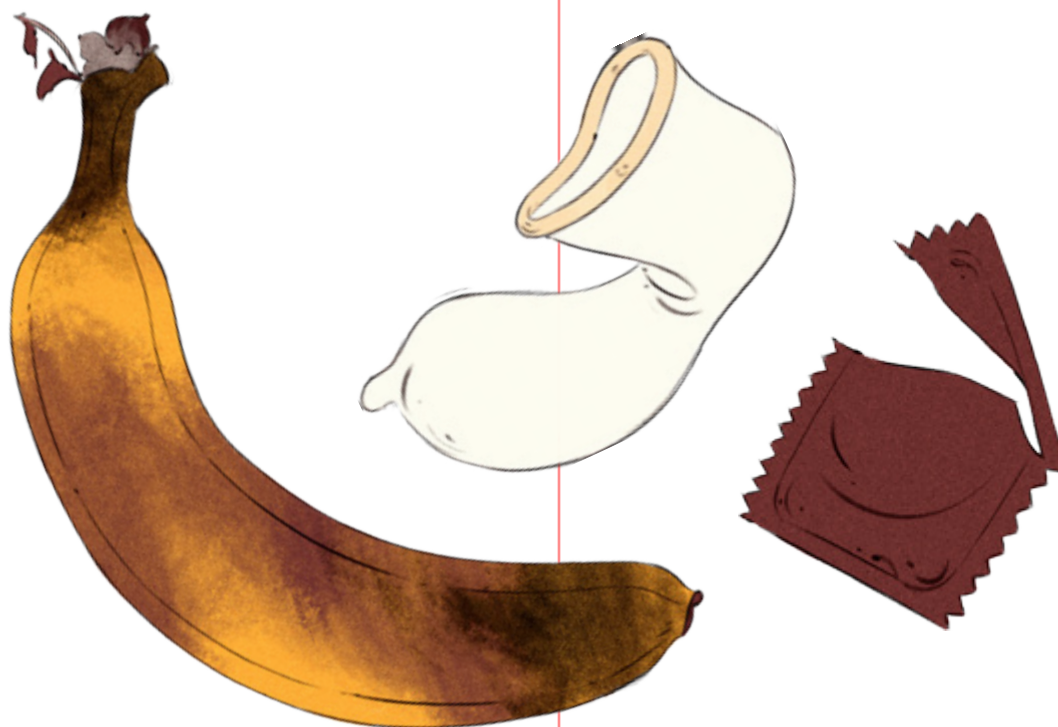
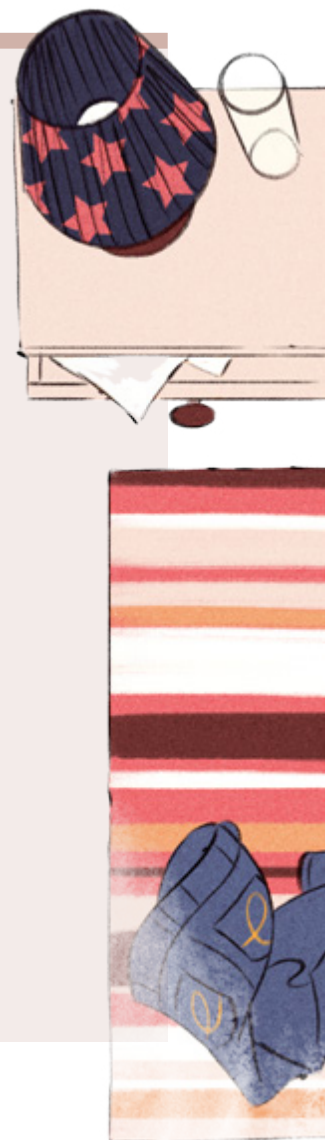
Det er greit å si nei!

Bildedeling og sosiale medier

Seksuell identitet

*Konsekvenser av overgrep
- for utsatt og utøver*

Pornografi (fiksjon og virkelighet)





KOMPETANSEMÅL I SAMFUNNSFAG

2.trinn: «Eleven skal kunne samtale om kjensler, kropp, kjønn og seksualitet og korleis egne og andre sine grenser kan uttrykkjast og respekterast»

4.trinn: «Eleven skal kunne samtale om grenser knytte til kropp, kva vald og seksuelle overgrep er, og kvar ein kan få hjelp dersom ein blir utsett for vald og seksuelle overgrep»

7.trinn: «Eleven skal kunne reflektere over variasjonar i identitetar, seksuell orientering og kjønnsuttrykk, og egne og andre sine grenser knytte til kjensler, kropp, kjønn og seksualitet og drøfte kva ein kan gjere om grenser blir brotne»

10.trinn: «Eleven skal kunne reflektere over korleis identitet, sjølvbilete og egne grenser blir utvikla og utfordra i ulike fellesskap, og presentereforslag til korleis ein kan handtere påverknad og uønskte hendingar»

Nyttige ressurser:

«Børn og seksualitet» (Stevnhøi & Strange, 2016)

«Barna og seksualiteten» (Aasland, 2018)

Med hjerte for seksualiteten (Hegge, 2018)

www.seksuellatferd.no

<https://www.reddbarna.no/jegerher>

<https://rvtsost.no/verktoy/seksualitet-hos-barn-og-ungdom>

www.trondheim.kommune.no/seksualitet

www.sexogpolitikk.no

www.jegvet.no

www.jegvilvite.no

<https://helse-bergen.no/avdelinger/psykisk-helsevern/psykisk-helsevern-for-barn-og-unge/undervisningsopplegg-pubertet-og-seksualitet>

<https://min.helsekompetanse.no/course/view.php?id=136>

BEKYMRRINGSFULL OG PROBLEMATISK SEKSUELL ATFERD

Bekymringsfull ell er problematisk seksuell atferd er utenfor det som betegnes som sunt og normalt. Det er atferd med bekymringsfull intensitet og hyppighet eller atferd som ikke samsvarer med alders- eller utviklingsmessig modenhet. Det kan også være ulikhet i dominans ved at en for eksempel opptrer truende eller tilbyr noe (f.eks klær eller godteri), for at den andre skal være med på seksuell lek.

TRAFIKKLYSET KAN HJELPE OSS MED Å SKILLE

Enkelte ganger kan det være vanskelig å skille mellom sunn seksuell lek og en seksuell atferd som er bekymringsfull og skadelig for både det utøvende og utsatte barnet. Kunnskap om normal utvikling og tegn på at atferden skifter karakter, er derfor viktig. Seksuell atferd kan ha også ha ulike motiver og meninger for barn i forskjellige utviklingsstadier. «Trafikklyset» er et godt hjelpemiddel for voksne til å identifisere og vurdere seksuell atferd som vekker bekymring. (Se Trafikklyset på www.seksuellatferd.no)

PORNOGRAFI

Mange er nysgjerrige på sex, og bruker porno som en kilde av flere, til kunnskap om seksuell aktivitet. Ifølge barn- og medieundersøkelsen fra 2020 har 70% av guttene og 25 % av jentene mellom 13 og 18 år sett på porno. Særlig guttene søker selv jevnlig opp porno, noen fra de er 10 år gamle

De fleste klarer å skille mellom pornografi og virkelighet, men for noen er dette vanskelig. Yngre barn kan finne pornografi veldig skremmende. Det å sjekke ut porno hører til i en vanlig seksuell utvikling samtidig som det kan påvirke holdninger og seksuell atferd, også i bekymringsfull retning.

Pornografi er lett tilgjengelig, og noen barn og unge står i fare for å utvikle en form for pornoavhengighet som kan påvirke normal seksuell utvikling, utvikling



av toleranse for «grov porno» som medfører behov for mer og mer ekstreme stimuli for egen seksuell opphisselse. Avhengighet kan også ofte innebære nedsatt evne til emosjonsregulering og mentalisering. Det å se på voldelig pornografi ser ut til å øke risikoen av seksuell aggresjon sammenlignet med å se på ikke-voldelig pornografi.

PLIKT TIL Å BESKYTTE

Når barn og unge viser en seksuell atferd som kan skade andre eller seg selv, er det de voksnes plikt å reagere samt sørge for hjelp og nødvendig beskyttelse. Noen barn og unge er ekstra sårbare for å bli utsatt for, eller selv utvikle uakseptabel seksuell atferd. Dette kan være barn med ulike funksjonshemminger, barn som er utsatt for vold, overgrep eller omsorgssvikt, barn fra dårlige sosioøkonomiske kår eller barn som har en forstyrret utvikling eller sosialisering.

TIDLIG INNSATS

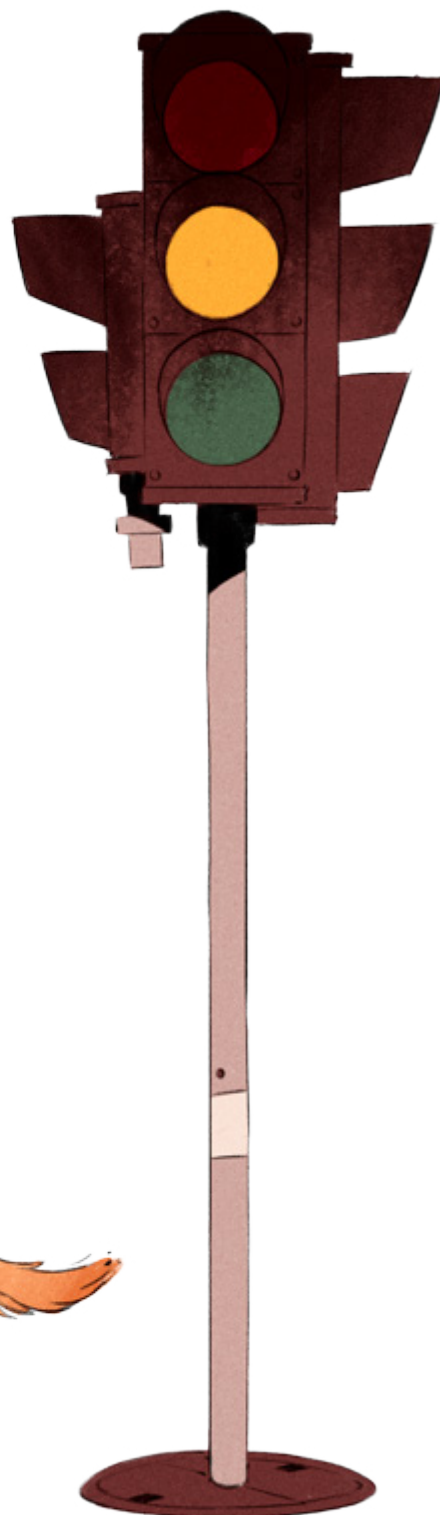
Tidlig innsats handler om å gi hjelp så tidlig som mulig, og sette i gang tiltak for en elev med én gang det er behov for det. Å snu uheldige utviklingsmønstre i forhold til seksualitet på et tidlig tidspunkt, vil hjelpe barnet til seksuell glede og mestring og hindre krenkelser. Se eksempel på hvordan dette er jobbet konkret med i kasesbeskrivelsen s. 29.

VIKTIG Å FØLGE MED

Ved mistanke om problematisk seksuell atferd er det viktig å følge med og observere for å samle nødvendig informasjon til eventuelle tiltak samt støtte og veilede til sunn og normal seksualitet.



For barn og unge er det viktig at de voksne er tydelige, omsorgsfulle og konsekvente.



TILTAK VED BEKYMRINGSFULL ELLER PROBLEMATISK SEKSUELL ATFERD

Dersom ansatte på skolen får mistanke om at en elev utviser problematisk eller bekymringsfull seksuell atferd, er det viktig å gå videre med dette. Ofte kan bekymringen starte med en vag magefølelse og en usikkerhet om den grenseoverskridende atferden. Drøft bekymringen med ekspertise på feltet så tidlig som mulig, slik at riktige tiltak blir satt inn så fort som mulig på skolen. Slik kan skolen undersøke, observere og kartlegge for å hindre at atferden fortsetter eller eskalerer. Samtidig er målet å hjelpe barnet eller ungdommen til en sunn seksuell atferd.

**«Behov for observasjon og samle informasjon for å sikre rett handling fra voksne»
(Trafikklyset, s.5)**

Å SNAKKE MED BARN OG UNGE OM VANSKELIGE TEMA

I samtaler med barn som utviser bekymringsfull atferd er det viktig å tørre å stille spørsmål om hvordan barnet har det, og følge opp egen bekymring med flere samtaler. Voksne skal bry seg og vise interesse ved å stille åpne spørsmål, vise trygghet og tåle barnas fortellinger. Slik kan tillit bygges. Barn forteller ofte til en de har spesiell tillit til, og denne tilliten skal man forsøke å opprettholde selv om man må ha hjelp av andre voksne for å hjelpe, og er pålagt å gjøre noe for å stoppe vold og overgrep.

Forslag på åpningsspørsmål:

- «Du sa noe jeg har tenkt på, kan du fortelle meg mer om det?»
- «Jeg hørte hva du sa, hva handlet det om?»
- «Jeg har fått vite (si konkret hva det er). Dette vil jeg gjerne hjelpe deg med, men da trenger jeg å vite mer.»

Sjekk www.snakkemedbarn.no

Å VÆRE MENTALT TILGJENGELIG I SAMTALER

For å klare å «romme» barns sterke følelser og atferdsuttrykk, og stille gode åpne spørsmål, kreves det at vi selv klarer å holde roen og dempe egne sterke følelser og frustrasjoner. Dette kan være vanskelig når barnet oppleves som avvisende og provoserende. Toleransevinduet er en mye brukt metafor som kan hjelpe oss med å tåle og regulere slike uttrykk.

Se denne videoen:

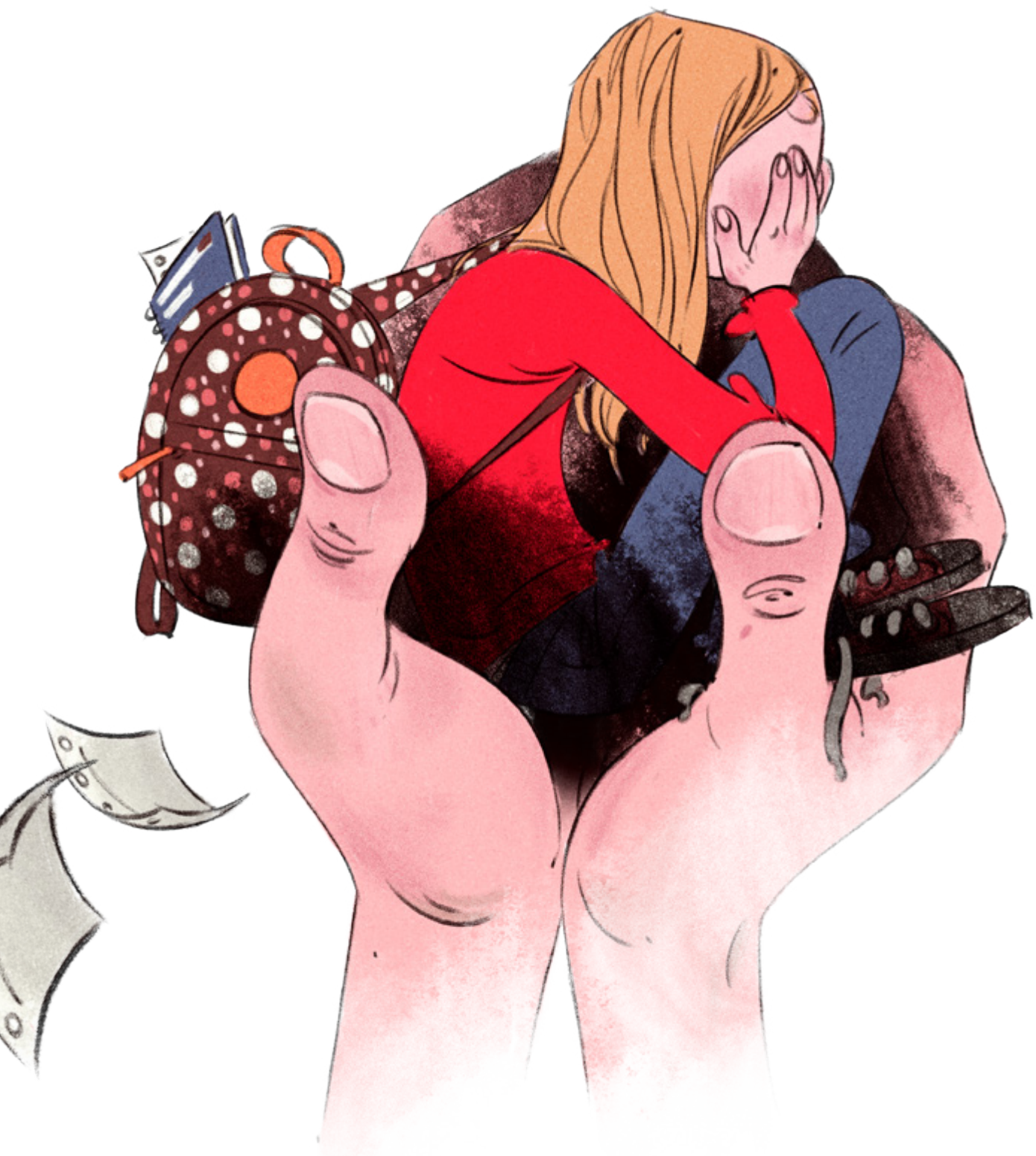
https://www.youtube.com/watch?v=ugC4EdmsK-Wc&feature=emb_logo

UTARBEIDE TRYGGHETSPLAN

Det kan ofte være hensiktsmessig å utarbeide en trygghetsplan også når atferd er bekymringsfull eller problematisk. Dette for å tenke gjennom ulike scenarier som kan oppstå, og forebygge disse. (Se trygghetsplan s. 34 og vedlegg 5).

Trygghetsplanen kan gjerne utformes i samarbeid med barnet for å tydeliggjøre at den voksne vil gi støtte og hjelp til at han/hun ikke skal begå uheldige handlinger, og for å bli enige om formen på tilsyn og hjelp, hvem som gjør hva m.m. Se kasus fra barne-skole, s. 29.





JOBGING MED SEKSUELT NEDSETTENDE SPRÅKBRUK, HOLDNINGER OG UKULTUR I KLASSEMILJØ

Bruk av kjønnsord, nedsettende begreper og seksuell legning som skjellsord, skaper et usunt klassemiljø. Noen kan føle seg støtt og sjikanert, eller slik sjargong blir adaptert og akseptert som normalt. Begge deler er uheldig for holdningsdannelser og respekt for hverandre. I mange tilfeller kan slik språkbruk følges av fysiske grenseoverskridende berøringer som f.eks beføling av pupper, klaps på rumpa, etc.

Det er viktig med en enhetlig forståelse og håndtering av dette i personalgruppa. Man må også jobbe over tid for å sikre samme forståelse hos elever og foreldre.

Andre faglige råd er:

- Å skille jenter og gutter, gi de undervisning hver for seg. Mannlig lærer bør snakke med guttene for å hindre eventuelle oppfatninger av «feministisk propaganda» og «prippenhet». Vær obs på at ikke alle vil føle seg utsatt eller sjenert av atferden. Dette bør komme i tillegg til samlet undervisning der en tar opp temaene med mål om felles forståelse og forpliktelse.

- Å skape forståelse for temaet innad i gruppene, drøfte «hvordan vil vi ha det i klassen» og lage kjøre-regler for språkbruk og fysiske berøringer.

- Å avholde foreldremøte og informere om hvordan temaet er blitt jobbet med, og hvilke kjøre-regler for språkbruk og fysiske berøringer som er utarbeidet av klassen. Oppfordre foreldre til å ha fokus på temaet i heimen.

- Å ta kontakt med andre etater for samarbeid, f.eks med barnevernstjenesten for veiledning og kartlegging av klassemiljø og Pedagogisk-psykologiskjeneste (PPT) for kartlegging av elever og systemisk endringsarbeid.

Se eksempel på håndtering ved ungdomsskole s. 30.

SKOLENS ANSVAR

I opplæringsloven § 9a-4 (Aktivitetsplikt for å sikre at elever har et trygt og godt psykososialt skolemiljø), står det at: «Alle ansatte i skolen skal gripe inn mot krenking som mobbing, vold, diskriminering og trakassering dersom det er mulig. (...) Alle ansatte i skolen skal varsle rektor dersom en får mistanke om eller kjennskap til at en elev ikke har et trygt og godt skolemiljø».

Opplæringsloven §9a MÅ følges hvis man får informasjon eller selv mistenker at noen utsettes (av medelever) for, eller utsetter andre elever for problematisk eller skadelig seksuell atferd.

Aktivitetsplikten består av fem delplikter:

- Plikt til å følge med (Undersøk og observer for å skaffe informasjon om det som har skjedd.
- Ha samtaler med de involverte elevene for å bedre forstå hendelsen, og gi støtte til alle involverte.
- Plikt til å gripe inn
- Plikt til å varsle ledelsen ved skolen (rektor)
- Plikt til å undersøke (Undersøk og observer for å skaffe informasjon om det som har skjedd.)
- Plikt til å sette inn tiltak (lage aktivitetsplan)

Skolen skal lage en skriftlig plan når det skal lages tiltak i en sak som inneholder:

- a) Hvilke problem tiltakene skal løse
- b) Hvilke tiltak skolen har planlagt
- c) Når tiltakene skal gjennomføres
- d) Hvem som er ansvarlig for gjennomføringa av tiltakene
- e) Når tiltakene skal evalueres.

Skolen skal dokumentere hva som blir gjort for å oppfylle aktivitetsplikten.

Drøft saken anonymt med kompetansemiljø! Vær aldri alene med din bekymring!



OPPSUMMERT

For å avgjøre om atferden er problematisk eller ikke, må man både skaffe seg informasjon om hendelsen og drøfte med kolleger og ledelse, men viktigst; drøfte med kompetansemiljø. Som en del av vurderingen er Trafikklyset et godt verktøy.

Sørg for at skolen gjennom hele denne (undersøkelses-)fasen, ivaretar alle involverte barn og pårørende. Skap trygghet for å fortelle, rom og muligheter for å være tettere på eleven. Informer eleven om det som skjer.

Kompetansemiljø som kan kontaktes:

- Statens barnehus
- RVTS
- Rebessa
- Ressursenhet V27 Betanien Bergen

Nyttige ressurser:

www.seksuellatferd.no
www.snakkemedbarn.no
<https://www.statensbarnehus.no/barnehus/>
www.rebessa.com
<https://betaniensykehus.no/avdelinger/betanien-sykehus/enhet-for-psykisk-helse/barne-og-ungdomspsykiatrisk-poliklinikk/ressursenhet-v27>
www.rvts.no
www.dinutvei.no

SKADELIG SEKSUELL ATFERD

Skadelig seksuell atferd er skadelig både for barnet som utsettes og barnet som utfører handlingene og indikerer behov for umiddelbar reaksjon og handling fra voksne

Skadelig seksuell atferd er et paraplybegrep for det vi klassifiserer som en ikke- normativ og ikke-akseptert seksuell atferd. Dette er ofte atferd som er overdreven, hemmelighetsfull, grenseoverskridende, tvangspreget, regredierende eller truende.

KJENNETEGN PÅ SKADELIG SEKSUELL ATFERD HOS BARN OG UNGE

- Forskjell på maktforhold, modningsnivå og alder mellom barna
- Bruk av trusler eller tvang
- Manglende samtykke
- Atferden kan være grei, men situasjonen er feil
- Atferden er preget av hemmelighold og/eller planlegging
- Atferden øker selv om den blir forsøkt stoppet
- Den som har blitt utsatt er preget av negative følelser som frykt og sinne, eventuelt utagerer eller lukker seg inne i seg selv.

VIL IKKE GJENTA SKADELIG SEKSUELL ATFERD

De fleste barn vil ikke gjenta den skadelige seksuelle handlingen når de får tydelig grensesetting med forklaringer på hvilke konsekvenser dette kan gi både den utsatte og en selv. Noen vil også ha behov for veiledning på hvordan en skal håndtere og mestre sosial samhandling, seksuelle følelser, avvisning fra jevnaldrende, og skyld og skam over å ha begått en seksuell krenkelse.

Dersom skadelig seksuell atferd gjentas eller barnet/ ungdommen ikke responderer på korrigerende, veiledning og hjelpetiltak, må det henvises til barne- og ungdomspsykiatrien for en bredere utredning, risikovurdering og overgrepsspesifikk behandling.

BÅDE GUTTER OG JENTER

Det er flest gutter som utfører seksuelt skadelige handlinger, men det gjelder også jenter. Hos noen jenter kan det være en mer skjult og tabubelagt problematikk.

KJENNER HVERANDRE FRA FØR

Det er mest vanlig å utsette noen man kjenner (venner, søsken, skolekamerater, etc.). Noen utfører imidlertid også skadelige handlinger mot noen de ikke kjenner fra før.

ULIKE ÅRSAKER TIL ATFERDEN

Det kan være ulike årsaker til at barn utviser en skadelig seksuell atferd. For noen er det en uheldig eksperimentering med seksualitet, for andre kan det være en reaksjon på følelsesmessig, fysisk eller seksuelt misbruk eller omsorgssvikt. Noen gjør det etter å ha sett eller blitt vist mye pornografi eller at voksne har hatt sex foran barna. For andre er det mer impulsive handlinger som ikke er planlagte eller har noen klar årsak. Ofte kan den bekymringsfulle eller skadelige seksuelle atferden være en del av flere utfordringer (atferds- psykologisk- eller nevrologisk problematikk) hos barnet eller ungdommen, og må derfor sees i denne sammenheng og ikke som noe «eget». Det er imidlertid også en betydelig prosentandel som ikke har andre synlige vansker, og som har kognitive og sosiale evner innen normal-spekteret.



IVARETA BEGGE PARTER

Det er svært viktig å ta vare på begge parter for å forebygge senere vansker. Den som har begått krenkelsene og den som er utsatt må ikke overlates til seg selv, men ivaretas adskilt fra hverandre av trygge voksne. Skoleansatte (kontaktlærere, helsesykepleiere, etc.) må frigjøres fra annet arbeid for å ta seg av elevene.

ANMELDE OG ETTERFORSKE

De seksuelle handlingene kan være lovstridige og kreve påtalemessig etterforskning. Samtidig trenger disse barna mye hjelp på flere områder som krever at flere tjenester og etater må bidra. Er du i tvil om anmeldelse så ta kontakt med statens barnehus, barnevernet eller politiet.



Ulike måter å forstå problematisk og skadelig seksuell atferd (ikke uttømmende)

- *Reaksjon på egne traumer*
- *Mangelfulle sosiale ferdigheter*
- *Impulsivitet*
- *Ensomhet, depresjon*
- *Vansker med å regulere følelser*
- *Lærevansker og nevrologiske utfordringer*
- *Tilknytningsvansker*
- *Ønske om oppmerksomhet*
- *Mangelfull kunnskap om seksualitet, lover og regler*
- *Nysgjerrighet og seksuell opphisselse*
- *Behov for tilsyn og trygghet*

SKADELIG SEKSUELL ATFERD PÅ NETT OG MOBIL

Det er en økning av forekomsten av skadelig seksuell atferd utført på internett eller via mobiltelefon. Dette kan handle om å sende seksuelle kommentarer som er sårende, ubehagelige eller truende, sende eller be om å få seksualiserte bilder og nakenbilder. Det kan også være nedlastning, oppbevaring og deling av seksualiserte bilder og skildringer av overgrep mot barn. Forebygging av seksuelle krenkelser og overgrep på nett kan ikke løses alene ved økt IT-sikkerhet og filter, men må i tillegg adresseres i undervisningen om seksualitet, pornografi og nettvett. Kripos anbefaler også å lære barn og unge å ta skjermdump av mobilen og deretter gå til politiet med bildet (<https://www.politiet.no/rad/trygg-nettbruk/>).

TILTAK VED SKADELIG SEKSUELL ATFERD

Dersom skadelig seksuell atferd blir avdekket på skolen er det viktig at skolens ansatte har rutiner for hva de skal gjøre og hvem de skal kontakte. Det er nødvendig for skolen og samarbeidende in-

stanser at rollene til alle parter er tydelig definert. Tett tverrfaglig samarbeid mellom skolen og relevante instanser er avgjørende for at elever som utviser skadelig seksuell atferd skal få den hjelpen de trenger.

RUTINER FOR TVERRFAGLIG SAMARBEID I SAKER MED SKADELIG SEKSUELL ATFERD

Skolens ansatte	<ul style="list-style-type: none">• Stoppe atferden• Informere skolens ledelse
Skolens ledelse	<ul style="list-style-type: none">• Kontakte barnevern (og politi)• Sette inn akutte trygghetstiltak på skolen
Barnevern	<ul style="list-style-type: none">• Koordinere den tverrfaglige innsatsen• Avholde samråd innen 3 virkedager
Roller førstelinje	<ul style="list-style-type: none">• Familievernkontoret: Veiledning og hjelp til familien• Skole: Implementere trygghetsplan utarbeidet i samråd• Helsepsykiatri: Veiledning og samtaler på skole• PPT: Veiledning og tilpasset pedagogisk tilbud for elev• Kommunepsykolog: Veiledning, utredning og behandling av elev
Roller andrelinje	<ul style="list-style-type: none">• BUP: Utredning og behandling av elev• Habiliteringstjenesten for barn og unge: Veiledning og utredning av elev
Tilgjengelig spesialistkompetanse	<ul style="list-style-type: none">• Ressursenheten V27, Betanien Bergen• Statens barnehus• RVTS• Konsulatsjonsteam

Modell: Copyright © Kjersti Draugedalen

Skolens samarbeidsinstanser:

Førstelinjetjenesten

- Barneverntjenesten
- Helsesykepleier
- Pedagogisk-psykologisk tjeneste
- Kommunepsykolog
- Familievernkontoret

Andrelinjetjenesten

- Barne – og Ungdomspsykiatrisk poliklinikk
- Habiliteringstjenesten for barn og unge

Kompetansemiljø

- V27
- Statens barnehus
- Rebessa
- RVTS
- Konsultasjonsteam

SAMRÅD

Barnevernet har koordineringsansvaret i saker vedrørende skadelig seksuell atferd, og kaller inn til et samrådsmøte. Samrådet holdes i løpet av få dager etter den skadelige atferden, slik at alle parter får en felles forståelse for hva som skal skje videre. Aktuelle etater å kalle inn foruten skolen (kontaktlærer, rådgiver, rektor) kan være PPT, familievernkontoret, barne- og ungdomspsykiatrien, politi, statens barnehus, kommunepsykolog, Bufetat. Foresatte kan delta på siste del av møtet. Formål med dette møtet er å lage en plan videre med alle involverte.

STRUKTUR FOR ET SAMRÅD:

1. Runde rundt bordet, oppsummering av det som har skjedd, kontakt og tiltak som har vært satt inn fra hver instans. Legge bekymringer på bordet
2. Drøfte fritt: «Hva er best for barnet/ungdommen»?
3. Hva kan min instans gjøre for barnet/ungdommen?
4. Utarbeide trygghetsplan for ulike arenaer (skole, hjem, fritid)
5. Fordeling av ansvar og oppgaver
6. Møtelederen har ansvaret for å avtale et oppfølgingsmøte, ca innenfor 3 uker, for å sikre at alle har gjort sin del av arbeidet og drøfte veien videre. Det er viktig at de foresatte blir involvert i det tverrfaglige samarbeidet.

«Avdekking av skadelig seksuell atferd indikerer umiddelbar reaksjon og handling fra voksne» (Trafikklyset, s.6)

TRYGGHETSPLAN FOR SKOLE (SE OGSÅ VEDLEGG 5)

Trygghetstiltak er tiltak som er nødvendige for å hindre at den skadelige atferden skjer igjen, og for å skape trygghet for alle parter. Det skal lages trygghetsplan på arenaene hvor det er risiko. Trygghetsplanen for skolen bør inneholde gjennomgående tiltak for å sikre et trygt skolemiljø for alle. Tiltakene skal være tilpasset den enkelte eleven, alder, grad av alvorlighet på hendelsene, og forholdene på skolen der elevene går.

Det er viktig å være spesifikk og konkret når tiltak utformes, og at dette settes inn i en plan for hvordan og når tiltak skal implementeres, og hvem som er ansvarlig for at dette gjøres.

(se vedlegg «Trygghetsplan» s. 34.)

Graden av tilsyn bør alltid være under vurdering da det kan være stigmatiserende for elever å ha tett oppfølging, og barnet kan føle seg veldig annerledes og utsatt. I tillegg kan det påvirke elevens utvikling av sosial kompetanse, på grunn av at de ikke får interagert med medelever på vanlig måte. Frykten for gjentakelse av seksuelle krenkelsers må ikke resultere i trygghetstiltak som er i strid med opplæringsloven, f.eks å nekte elever skoleplass.

Trygghetstiltak som innebærer økning i bemanningsfaktor må løftes til overordnede ansvarlig etat for å sikre gjennomføring og støtte.

IVARETAKELSE AV DEN SOM HAR BLITT UTSATT

Et barn eller en ungdom som har vært utsatt for skadelig seksuell atferd har mistet noe av seg selv og trenger en god hjelper for å kunne ta tryggheten tilbake. Trygg barnet/ungdommen ved å fortelle at du er der for å ta vare på og hjelpe. Lytt til barnet og la barnet lede samtalen. Still åpne spørsmål og dokumenter spørsmål og svar. Inkluder annen kompetanse, f.eks helsesykepleier og BUP. Informer barnet om det som skjer underveis i prosessen. Se vedlegg 3.

IVARETAKELSE AV BARNET ELLER UNGDOMMEN MED SKADELIG SEKSUELL ATFERD

Barn og unge som utfører skadelig seksuell atferd kan stå i fare for å bli utstøtt av dem rundt seg, og også føle avsky for seg selv. Deres forhistorie er ofte sammensatt og sårbar, og de har et stort behov for å ivaretas på lik linje med barn som har vært utsatt. De trenger trygge voksne som er interesserte i å forsøke å forstå hva som ligger til grunn for atferden, og som er tydelige på at de vil hjelpe barnet med det som er vanskelig. Måten dette snakkes om avhenger av barnets alder og funksjon. Informer barnet om det som skjer underveis i prosessen.

Nyttige ressurser:

Kleive og Ingnes (2011)

www.seksuellatferd.no

www.dinutvei.no



LITTERATURLISTE

Arnesen m.fl. i Befring, E., Frønes, I. og Sørлие, AM. (2010). Sårbare unge. Nye perspektiver og tilnæringer. Oslo: Gyldendal akademiske

Bath, H. (2008). The Three Pillars of Trauma-Informed Care. *Reclaiming children & Youth*, 17(3), 17-21.

Bath, H. (2015). The three pillars of traumawise care: Healing in the other 23 hours1. *Reclaiming Children and Youth*, 23(4), 5.

Bergkastet, I., Dahl, L. og Hansen, K. A. (2009). Elevenes læringsmiljø – lærerens muligheter. En praktisk håndbok i relasjonsorientert klasseledelse. Oslo: Universitetsforlaget.

Drugli, M.B. (2012). Relasjonen lærer og elev - avgjørende for elevenes læring og trivsel. Oslo: Cappelen Damm

Fagfornyelsen LK20. Hentet <https://www.udir.no/laring-og-trivsel/lareplanverket/>

FNs Barnekonvensjon artikkel 34. Hentet fra <https://barneombudet.no/for-voksne/barnekonvensjonen/hele-barnekonvensjonen/#34>

Hackett, S., Holmes, D., & Branigan, P. (2016). Harmful sexual behaviour framework: an evidence-informed operational framework for children and young people displaying harmful sexual behaviours. Hentet <https://learning.nspcc.org.uk/research-resources/2019/harmful-sexual-behaviour-framework/>

Hafstad, G.S. og Augusti, E-M (red.) (2019), Ungdoms erfaringer med vold og overgrep i oppveksten: En nasjonal undersøkelse av ungdom i alderen 12 til 16 år. Oslo: Nasjonalt kunnskapssenter om vold og traumatisk stress. (Rapport 4/2019)

Hattie, J. (2008). *Visible learning: A synthesis of over 800 meta-analyses relating to achievement*. Routledge.

Hegge, B. (2018). *Med hjerte for seksualiteten –*

veiledning til sunn seksuell helse hos barn og unge. Stavanger: Hertervig forlag

Jahnsen, H., Ertresvåg, S. & Westrheim, K. (2007). *Utvikling av sosial kompetanse. Veileder for skolen*. Oslo: Utdanningsdirektoratet. Hentet fra https://www-lu.hive.no/ansatte/moh/documents/Veil_Sos_kompetanse.pdf

Kleive, H. og Ingenes, E. (2011). *I møte med unge overgripere*. Oslo: Gyldendal akademiske

Kompetanseløftet, Udir 2019. Hentet fra <https://www.udir.no/laring-og-trivsel/lareplanverket/>

Kruse, A.E. (2011). *Unge som begår seksuelle overgrep*. Oslo: NKVTS. Hentet fra <https://www.nkvts.no/content/uploads/2015/08/Unge-som-begaar-seksuelle-overgrep2011.pdf>

Kvello, Øyvind. 2015. *Barn i risiko. Skadelige omsorgssituasjoner*. 2. utgave. Oslo: Gyldendal Norsk Forlag AS.

Lund, A.B. (2017). *Mangfold gjennom anerkjennelse og inkludering i skolen*. Oslo: Gyldendal Akademiske

MacLean, P. D. (1985). Evolutionary psychiatry and the triune brain. *Psychological Medicine*, 15(2), 219–221

Mindreårige anmeldt for voldtekt 2016 (Politiet 2017) Hentet fra https://www.politiet.no/globalassets/04-aktuelt-tall-og-fakta/voldtekt-og-seksuallovbrudd/mindrearige-anmeldt-for-voldtekt-i-2016_web.pdf

Mossige, S., og Stefansen, K. (2016). *Vold og overgrep mot barn og unge. Omfang og utviklingstrekk 2007-2015 (NOVA rapport 5/2016)*. Hentet fra <http://www.hioa.no/content/download/125214/3227117/file/Vold-ogovergrep-mot-barn-og-ung-NOVA-Rapport-5-16-web.pdf>

Nordahl, T., Sørлие, MA, Manger, T. og Tveit, A. (2005): *Atferdsproblemer blant barn og unge*. Teo-

retiske og praktiske tilnærminger. Bergen: Fagbokutvalget

Nye læreplaner grunnskolen og gjennomgående fag vgo (Utdanningsdirektoratet, 2020) Hentet fra <https://www.udir.no/laring-og-trivsel/lareplanverket/Nye-lareplaner-i-grunnskolen-og-gjennomgaende-fag-vgo/>

Opplæringsloven § 9A. Hentet fra https://lovdata.no/dokument/NL/lov/1998-07-17-61/KAPITTEL_11#§9a-1

Opptrappingsplan mot vold og overgrep (2017-2021). Hentet fra <http://kriminalitetsforebygging.no/dokumenter/opptrappingsplan-vold-overgrep/> Pedersen, H. S., Nøhr, K., Kloppenborg, H. S., & Feilberg, S. (2017). Børn, der krænker andre børn. KORA.

Pratt, R., & Fernandes, C. (2015). How Pornography May Distort Risk Assessment of Children and Adolescents Who Sexually Harm. *Children Australia*, 40(3), 232-241.

Ringereide, K. og Thorkildsen, S.L. (2019). Folkehelse og livsmestring i skolen. Kristiansand: PEDLEX

Stevnhøj, A. L., & Strange, M. (2016). Børn og seksualitet. København: Hans Reitzel.

Stien, P., Kendall, J. (2004). *Psychological Trauma and the Developing Brain*. New York: Routledge

Strategi for seksuell helse (Helse- og omsorgsdepartementet, 2017) Hentet fra https://www.regjeringen.no/contentassets/284e09615fd04338a817e1160f4b10a7/strategi_seksuell_helse.pdf

Voldtektssituasjonen i Norge 2017. Kripes, Taktisk etteforskningsavdeling, Voldtektssesksjonen juni 2018. Hentet fra <https://www.politiet.no/globalassets/04-aktuelt-tall-og-fakta/voldtekt-og-seksuall-ovbrudd/voldtektssituasjonen-i-norge-2017>

Webster-Stratton, C. (2005). *Hvordan fremme sosial og emosjonell kompetanse hos barn*. Oslo: Gyldendal.

Øverlien, C., Hauge, M. I., & Schultz, J. H. (Red.) (2016). *Barn, vold og traumer. Møter med unge i utsatte livssituasjoner*. Universitetsforlaget

Aasland, M. W. (2015). *Barna og seksualiteten*. Oslo: Cappelen Damm Akademisk

Nettsider:

<https://betaniensykehus.no/avdelinger/betaniensykehus/enhet-for-psykisk-helse/barne-og-ungdomspsykiatrisk-poliklinikk/ressursenhet-v27>

<https://rvtsost.no/verktoy/seksualitet-hos-barn-og-ungdom>

<https://www.politiet.no/rad/trygg-nettbruk/>

<https://www.reddbarna.no/jegerher>

<https://www.rvts.no/ressurser>

<https://www.cactusnettverk.no/oppskriften-for-hjernens-utvikling/>

<https://www.traumenett.no/index.php>

<https://rvtsmidt.no/brosjyrer/>

<https://www.statensbarnehus.no/barnehus/>

www.jegvet.no

www.rebessa.com

www.rvts.no

www.seksuellatferd.no (operativ våren 2020)

www.snakkemedbarn.no

www.trondheim.kommune.no/seksualitet

VEDLEGG 1.

EKSEMPEL PÅ HÅNDTERING AV SKADELIG SEKSUELL ATFERD I BARNESKOLE

Tom (12 år) var impulsiv, urolig og hadde store reguleringsvansker. Jenter i klassen fortalte etter hvert at Tom hadde klapset dem på rompa og tatt på puppene deres. I lek og aktiviteter der elevene hadde nærkontakt, ble han ofte intens og pågående med knuffing og befølinger, og greide ikke å stoppe når de andre elevene ba han om det. Ved flere anledninger hadde han tatt hendene sine ned i buksa på andre og befølt dem på tissen.

Skolepersonalet så atferden som vansker med regulering og sosiale ferdigheter. Ledelsen ble kontaktet, og to av de voksne som hadde en god relasjon til Tom ble i en periode fristilt til å følge han gjennom hele skoledagen. De skulle blant annet ha hyppige samtaler og ivareta et tett tilsyn for å hindre krenkelser samt gi hjelp til bedre regulering og økte sosiale ferdigheter.

Gjennom samtaler med de voksne på skolen, kom det fram at Tom selv mente at det han gjorde bare var morsomt, at de andre elevene forsto at det var for gøy, og at dette ikke var noe å bry seg med. De voksne på skolen følte likevel på usikkerhet og bekymring for nye og mer alvorlige hendelser, og tok kontakt med regionens konsultasjonsteam. Konsultasjonsteamet delte bekymringene og ga skolen råd om å lage konkrete planer for trygghet og økt mestring.

De voksne som jobbet tett på gutten brukte mye tid på samtaler for å øke Toms innsikt i hvordan de andre elevene så på denne atferden. Det ble utarbeidet en plan for seksualundervisning for hele trinnet med temaene pubertet, grenser, «private soner» og hva som er greit og ikke er greit å gjøre. Tom fikk også egne samtaler om disse temaene, i tillegg til følelsesgjenkjenning og følelsesregulering. Læring av nye strategier for å håndtere ulike følelser ble et viktig tema i de individuelle samtalene. Skolen utarbeidet en trygghetsplan i samarbeid med Tom. Dette var en plan som sa hvordan den voksne skulle gripe inn og gi hjelp dersom det oppsto situasjoner der han ikke greide å regulere seg selv. Det ble kartlagt hvilke situasjoner denne atferden hadde forekommet i, som

viste seg å være overgangssituasjoner, friminutt eller undervisningssituasjoner som ofte er ustrukturerte (f.eks kroppsøvingstimer).

Trinn 1 på planen var at lærer skulle si: «stopp Tom». (Han kom selv med innspill om at navnet måtte brukes, slik at han visste hvem læreren snakket til.)

Trinn 2 ble satt inn hvis han ikke stoppet ved en påminnelse. Da skulle læreren gå bort til Tom og legge hånda si på skuldra hans (for å sikre oppmerksomhet) og gjenta beskjeden.

Trinn 3 ble satt inn hvis trinn 2 ikke hadde effekt. Her skulle han få hjelp til å komme seg bort fra situasjonen ved at læreren fulgte/ledet han bort fra stedet. Hvis dette ble vanskelig skulle de andre elevene ledes bort.

Avtalen innebar også at Tom alltid skulle være så nær læreren at de så hverandre. Tom visste dermed at den voksne var der for å hjelpe. For å få dette til å fungere var det avgjørende at Tom følte trygghet og tillit til den voksne.

Ledelsen på skolen var hele tiden aktivt med i prosessen med bla ekstra ressurser til individuell oppfølging og egen kursdag om bekymringsfull og skadelig seksuell atferd hos barn for alle ansatte.

VEDLEGG 2.

EKSEMPEL PÅ HÅNDTERING AV PROBLEMATISK SEKSUELL ATFERD I UNGDOMSSKOLEN

I en åttende klasse på en ungdomsskole var det mange elever som brukte mye seksualisert og krenkende språk til hverandre, og det var særlig en del av guttene som initierte denne språkbruken. Som regel gikk dette utover jentene i klassen, men av og til også utover noen av guttene. Kontaktlæreren i klassen uttrykte at han ikke hadde nok tid med elevene, og følte selv at dette medførte at konflikter og grenseoverskridende atferd ofte ikke ble tatt nok tak i. Flere faglærere var inne i klassen, men de uttrykte at elevene hverken hørte på dem eller fulgte reglene de satte i timene, og det ble derfor ofte gitt anmerkninger.

Mange foreldre kontaktet etter hvert skolen med bekymring i forhold til klassemiljøet, og flere av jentene ønsket å bytte skole/klasse. Til slutt ringte kontaktlærer til det lokale konsultasjonsteamet for å drøfte den seksualiserte språkbruken i klassemiljøet. Han ble rådet til å ta kontakt med barnevern for veiledning og kartlegging av klassemiljøet. I tillegg ble det rådet at PPT skulle involveres for å hjelpe til med systemisk endringsarbeid.

Sammen ble så lærer, barnevern og PPT enige om at det var viktig å jobbe både individuelt og systemisk. Barnevern og PPT hadde møte sammen med aktuelle ressurspersoner på skolen (kontaktlærer, helsesykepleier, sosiallærer og administrasjonen) for å utarbeide en helhetlig plan for endring av klassemiljøet. Barnevern hjalp ressurspersonene med å kartlegge bekymring rundt enkeltelever. I tillegg utforsket de dynamikken i klassen sammen med PPT. Det viste seg at flere av elevene hadde en del utfordringer som de ikke hadde fått hjelp med. Noen strevde faglig og hang ikke med i progresjonen i fagene, mens andre slet med vanskelige hjemmeforhold. Denne innsikten resulterte i at det ble både satt inn støttetiltak fra barnevern i noen familier, og utredninger fra PPT på individnivå. I tillegg fikk ressurspersonene på skolen ansvar for å lage tydelig kjøreplan og struktur for alle lærerne som var inne i klassen for å få en helhetlig og forutsigbar tilnærming for alle elevene.

Lærerne skulle alle ha fokus på å bygge trygge relasjoner med elevene og modellere ønsket kommunikasjon i klasserommet. Kontaktlærer skulle også få frigjort noe tid i planen hver uke slik at han kunne få samtale mer med de elevene som trengte det. Sosiallærer gjorde det samme. Helsesykepleier og kontaktlærer brukte mye tid på å undervise om seksualitet, relasjoner og grenser jevnlig, og de ble enige sammen med elevene om felles kjøreregler som alle skulle forholde seg til. Ledelsen satte et ekstra fokus på samme kjøreregler for hele skolen, og dette ble kommunisert på felles samlinger og til foresatte. Alle lærerne i klassen møttes jevnlig for å sikre samkjøring og å oppdatere hverandre på hva som skjedde.

Etter en stund opplevde både lærere, foresatte og elevene selv at språkbruken hadde forsvunnet og at trivselen i klassen hadde økt betraktelig.

VEDLEGG 3.

IVARETAKELSE AV DEN SOM ER UTSATT FOR SEKSUELL KRENKELSE ELLER OVERGREP

Det viktigste for en som er utsatt for overgrep er å bli sett og trodd. Det er derfor viktig å skape et rom for at den utsatte kan fortelle om det den selv ønsker å formidle. Ikke press noen til å gå i detaljer. Ofte er «overskriftene» nok. Si at du er glad for at eleven fortalte om hendelsen(e), og at du vil hjelpe vedkommende slik at dette ikke skal skje igjen.

Det bør være forskjellige personer som skal gi støtte og hjelp til det barnet som er utsatt for krenkelse eller overgrep og til den ungdommen som har utført krenkelsene eller overgrepet(ene).

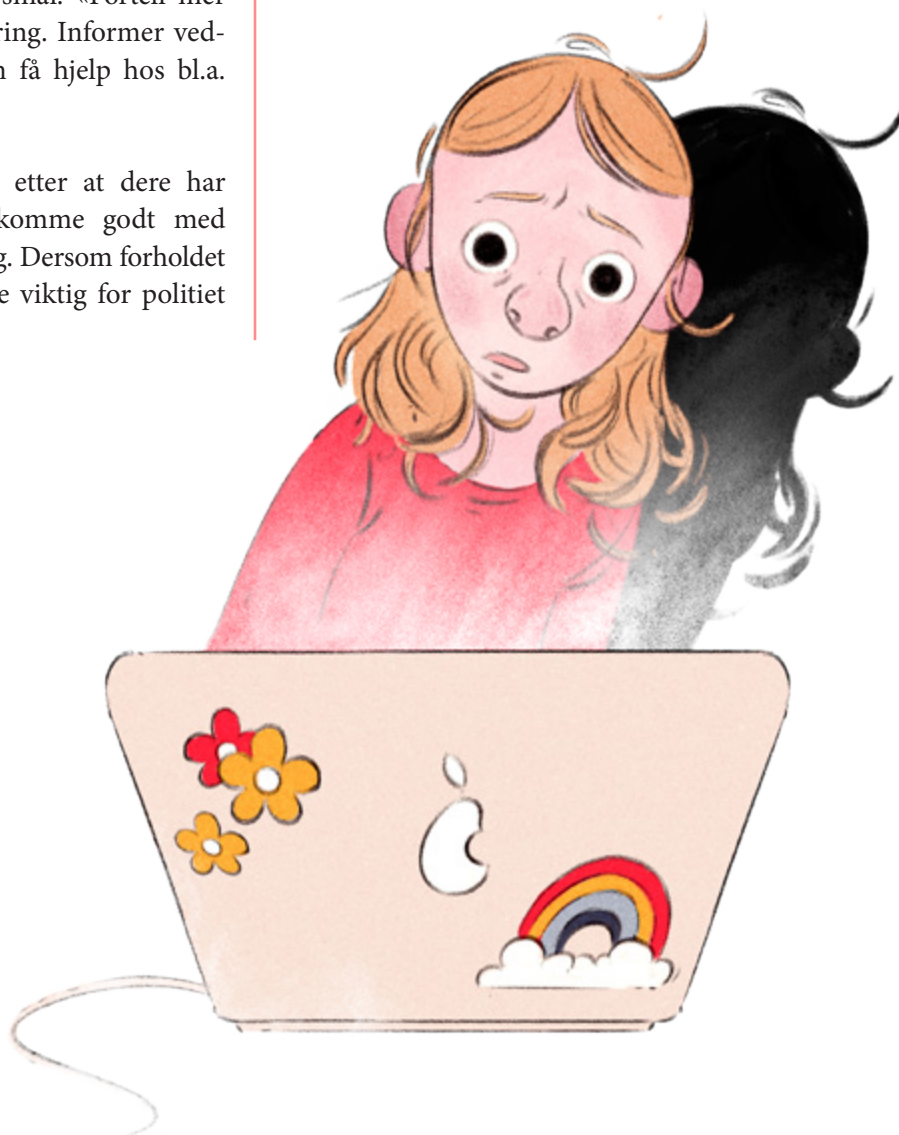
Gi trøst og støtte.

Vær lyttende og still åpne spørsmål. «Fortell mer om det», er ofte en fin oppfordring. Informer vedkommende om at det også kan få hjelp hos bl.a. helsesykepleier eller psykolog.

Dokumenter spørsmål og svar etter at dere har snakket sammen. Dette kan komme godt med i planlegging av videre oppfølging. Dersom forholdet skal anmeldes, vil det også være viktig for politiet i etterforskningen.

Ikke lov vedkommende at du skal holde det eleven sier for deg selv. Det er først når eleven har fortalt det vedkommende er blitt utsatt for at du kan avgjøre om dette er noe du må gå videre med eller ikke. Det kan også hende du må benytte deg av avvergeplikten.

Dersom du må involvere andre instanser, la alltid eleven få vite hva og hvorfor du gjør dette. Dersom dette gjelder anmeldelse, så rådfør deg med politiet om hva du kan si til eleven og når. Dette skal imidlertid ikke hindre deg i å være en støtte til barnet eller ungdommen.



VEDLEGG 4.

MAL FOR DOKUMENTASJON OG INFORMASJON NÅR SKADELIG SEKSUELL ATFERD ER AVDEKKET

Beskrivelse av hendelse/episoder:

Hvem er involvert?

Hvordan er det avdekket?

STRAKSTILTAK

Ansvarslige:

Dato:

1. Informasjon til skolens og kommunens ledelse (når og av hvem)		
2. Samtale med de berørte barna hver for seg		
3. Informasjon til berørte foreldre		
4. Trygghetstiltak som skal iverksettes med en gang: - - - -		
5. Vurdere alvorlighetsgrad og eventuell anmeldelse/ bekymringsmelding		
6. Evaluering		

VEDLEGG 5.

TRYGGHETSPLANER I SKOLEN

Dersom en elev har vist seksuell skadelig atferd (SSA), kan det være nødvendig å utarbeide en trygghetsplan i skolen. Trygghetsplaner i skolen er et verktøy for forbygging av episoder med skadelig seksuell atferd.

Det første man gjør for å lage en trygghetsplan er at rektor kaller inn til et møte med de ansatte som har mest kontakt og størst ansvar for eleven. Ved overgangen til en ny skole, bør ansatte på begge skoler delta. Det kan være en god idé å involvere en fagperson som har kompetanse på skadelig seksuell atferd f.eks. kommunepsykolog, fagpersoner fra barnehus eller barne- og ungdomspsykiatrien. På møtet vil det være nyttig at dere sammen reflekterer rundt punktene i trygghetsplanen, deler erfaringer og drøfter tiltak som er aktuelle for å sikre et trygt skolemiljø for elever ved skolen. Tiltakene skal være tilpasset den enkelte eleven, alder, grad av problematisk eller skadelig seksuell atferd, og forholdene på skolen der eleven går. Forsøk å

være spesifikk og konkret når dere utformer tiltak. Videre vil det være viktig at dere har en plan for hvordan og når tiltak skal implementeres, og hvem som er ansvarlig for at dette gjøres. Det vil være nødvendig med en evaluering av trygghetsplanen. Tidspunkt for ny evaluering vil være avhengig av type skadelig seksuell atferd og stabilitet i omgivelser. Etter 3 måneder bør man rådføre seg med et kompetansemiljø for å høre om det trengs en ny evaluering

Når dere skal snakke med eleven om trygghetsplanen, er det viktig å vektlegge det positive aspektet ved trygghetsplanen, eksempel: ”Jeg og din kontaktlærer har diskutert hvordan vi kan ivareta deg og andre medelever på skolen”. Det understrekes at det viktig å ikke gi eleven en identitet som ”seksualforbryter”, eller lignende. Eleven har lov til å reflektere over det som har skjedd og bli hørt om sin opplevelse av det som har skjedd.

TRYGGHETSPLAN I SKOLEN

Navn på eleven:

Fødselsdato:

Trygghetsplanen er utarbeidet av:

Dato:

SKADELIG SEKSUELL ATFERD I SKOLEN

Har det vært episoder med skadelig seksuell atferd i skolen? Hvis ja, beskriv omstendighetene.

SKOLEANSATTE OG SKOLEOMRÅDET

Skoleansatte

Hvilke ansatte har kontakt med eleven?

Hvem av de ansatte er klar over bekymringen om elevens skadelig seksuell atferd?

Er det behov for at andre ansatte ved skolen informeres om omstendighetene rundt eleven?

Hvis ja, hvordan vil det utføres?

Hvilket tilsyn har eleven på nåværende tidspunkt og er det tilstrekkelig?

Er nødvendig tilsyn mulig å gjennomføre under nåværende omstendigheter?

Hvem er ansvarlig for å diskutere elevens risiko og behov med andre skoleansatte?

Skoleområdet

Er det områder på skolen som er uten tilsyn?

Er det andre områder som kan øke risiko? (Bygningsplasser på skolegården, grunnskole i samme bygning, etc.)

Følgende tiltak vil være nødvendig å iverksette:

Hvordan skal tiltak implementeres, når, og hvem er ansvarlig for at dette gjøres:

KLASSEROMMET

Hvem i klassen kan være sårbare for elevens atferd, og hvorfor?

Er tilsynsnivå i klasserommet tilstrekkelig?

Hvor mye informasjon bør kontaktlærer og andre ansvarlige for eleven i klassen ha om elevens atferd, risiko og behov?

Er det spesielle situasjoner eller tidspunkt der eleven virker mer trist/distrahert/irritert/stresset/uroelig?

Kan ekstra støtte/tilsyn gis til eleven i disse situasjonene?

Er elevens plassering i klasserommet fordelaktig?

Er det situasjoner/tidspunkt der eleven tillates å gå fra klasserommet i en skoletime?

Er klasserommet fritt for forstyrrende seksuelle bilder eller atferd?

Er det andre elever i klassen med et seksuelt språk eller andre elever som utøver skadelig seksuell atferd?

Hvordan er seksualundervisningen, og er det behov for at eleven får ytterligere undervisning?

Må kontaktlæreren forberede seg på å snakke med eleven om hennes/hans seksuelle atferd? Hvis så, hvilken støtte har læreren behov for?

Er det spesielle risikoområder i klasserommet (eksempel: Når læreren er opptatt med andre elever), og hvordan kan dette håndteres?

Er det situasjoner hvor det er fysisk kontakt mellom voksne/elever eller elever/elever?

Følgende tiltak vil være nødvendig å iverksette:

Hvordan skal tiltak implementeres, når, og hvem er ansvarlig for at dette gjøres:

SITUASJONER UTENFOR KLASSEROMMET

Hvilke elever vil være spesielt sårbare for elevens atferd, og hvordan kan dette håndteres?

Hvilket nivå på tilsyn er det på nåværende tidspunkt når eleven:

I) Går mellom klasserom II) Lunsjtider III) Friminutt.

Dersom det er behov for mer tilsyn, hvordan vil dette bli utført?

Er det nødvendig med spesielle regler for toalettbesøk, dusjing, garderobe etc.?

Er miljøet utenfor klasserommet fritt for forstyrrende seksuelle bilder, atferd og lignende? (Eksempel:

Tilgang til mobil, data, spill etc.)

Følgende tiltak vil være nødvendig å iverksette:

Hvordan skal tiltak implementeres, når, og hvem er ansvarlig for at dette gjøres:

DIGITAL ARENA

Har det vært tilfeller hvor eleven har brukt data/mobil til å sende eller dele seksuelle bilder og filmer?

Har eleven brukt data/mobil til å oppsøke porno eller andre nettsteder med seksuelt innhold?

Er ansatte oppmerksomme på bruk av mobil i dusjer, garderobe eller på tur?

Vil det være nødvendig å nekte elev tilgang til data/mobil i skoletiden?

Har skolen undervisning om etisk bruk av digitale verktøy og sosiale medier? Er det behov for at eleven får ytterligere undervisning om dette?

Følgende tiltak vil være nødvendig å iverksette:

Hvordan skal tiltak implementeres, når, og hvem er ansvarlig for at dette gjøres:

VEDLEGG 6.

SEKSUALLOVBRUDD

Etter norsk straffelov (2005, § 302, § 304, § 305) er seksuell atferd, seksuell handling, seksuell omgang og voldtekt av barn under 16 år straffbart. Begrepene betegner ulike alvorlighetsgrader av seksuelle handlinger (Justis- og beredskapsdepartementet, 2008-2009, s. 211). Seksuell handling og omgang som begås mot barn under 14 år, betegnes som voldtekt (straffeloven, 2005, § 299). Voldtekt er den mest alvorlige formen for seksuelle handlinger i følge straffeloven (Justis- og beredskapsdepartementet, 2008-2009, s. 215-216). Flere av handlingene som inngår i problematisk og skadelig seksuell atferd rammes dermed av straffeloven, og defineres som kriminelle. I Norge er den kriminelle lavalderen 15 år (straffeloven, 2005, § 20 a) som betyr at barn

under 15 år som begår kriminelle handlinger ikke er strafferettslig ansvarlige. Politiet vil likevel kunne etterforske saker begått av barn over 12 år, og kan ofte være første instans som får kjennskap til skadelig seksuell atferd begått av barn. Avhør skjer som oftest ved barnehuset som kan koordinere videre hjelp til barnet.

Den seksuelle lavalderen i Norge er 16 år, noe som betyr at barn under 16 år i utgangspunktet ikke kan gi sitt samtykke til seksuell omgang. Påtale og rettsvesenet vil derfor ved anmeldelser av unge under 16 år vurdere gjensidighet og jevnbyrdighet i alder, modning og kognitiv funksjon før en eventuell straffesak.

VEDLEGG 7.

AKTUELLE HJELPETJENESTER/ ETATER Å SAMARBEIDE MED

FØRSTELINJETJENESTER

Barnevernet

Barnevernets hovedoppgave er å sikre at barn og unge som lever under forhold som kan skade deres helse og utvikling, får nødvendig hjelp og omsorg til rett tid. I tillegg skal barnevernet bidra til at barn og unge får trygge oppvekstkår. Ansvar og arbeidsoppgavene til barnevernstyresmaktene er regulert i barnevernsloven. Barnevernetjenesten skal først og fremst gi hjelp og støtte slik at foreldrene selv skal kunne makte å ivareta sitt omsorgsansvar. Dette kan f.eks være råd og veiledning til familien, avlastnings tiltak, støttekontakt og barnehageplass.

Barnevernet har plikt til å gripe inn når:

- Barnet på grunn av forholdene i hjemmet eller av andre grunner har et særlig behov for et hjelpetiltak.
- Det er alvorlige mangler ved den daglige omsorgen som barnet får, eller alvorlige mangler ved den personlige kontakt og trygghet som det trenger etter sin alder og utvikling.
- Foreldrene ikke sørger for at et sykt, eller funksjonshemmet eller spesielt hjelpetrengende barn får dekket sitt særlig behov for behandling og opplæring.
- Barnet blir mishandlet eller utsatt for andre alvorlige overgrep i hjemmet.
- Det er overveiende sannsynlighet for at barnets helse eller utvikling kan bli alvorlig skadd fordi foreldrene er ute av stand til å ta tilstrekkelig ansvar for barnet.
- Barnet har alvorlige atferdsvansker som f.eks viser seg i vedvarende eller gjentatt kriminalitet eller i vedvarende misbruk av rusmidler eller på annen måte.

Blir barnevernet kjent med slike forhold, har det plikt til straks å foreta nærmere undersøkelser.

Pedagogisk psykologisk tjeneste

P-tjenestens mandat er regulert i **opplæringsloven § 5-6** og **barnehageloven § 19 c**. PP-tjenesten har både system- og individrettede arbeidsoppgaver, og skal hjelpe elever med behov for særskilt tilrettelegging. Hensikten er å gi et inkluderende, likeverdig og tilpasset pedagogisk tilbud. PP-tjenesten skal også hjelpe barnehager og skoler med å legge til rette for barn og elever med særskilte behov.

Helsesykepleier

Helsesykepleier har kunnskap om helsetiltak rettet mot individet, grupper og samfunnet. Helsesykepleieren har en sentral rolle i å støtte og veilede barn og unge med spesielle behov for oppfølging, og kan veilede elever i spørsmål om helse, utvikling, oppvekst, samliv, seksualitet og prevensjon. Andre oppgaver kan være nettverk/ miljøarbeid for barn, ungdom og familier, og samarbeid med skole om arbeids- og læringsmiljø.

Familievernet

Alle som opplever vansker, konflikter eller kriser i familien kan få tilbud om behandling og rådgivning fra familievernet. På familievernkontorene er blant annet psykologer og sosionomer med videreutdanning i familierterapi ansatt. Familievernet krever ikke henvisning fra lege eller lignende, man tar selv kontakt for å gjøre en avtale med lokalt familievernkontor. Tjenesten er gratis, og ansatte har taushetsplikt

SPELIALISTHELSE- TJENESTER

Barne- og ungdomspsykiatrien

Barne- og ungdomspsykiatrisk poliklinikk (BUP) er et tilbud i spesialisthelsetjenesten for barn og ungdom. Arbeidet er organisert som et poliklinisk tilbud innen psykisk helsevern for barn og unge. BUPs hovedoppgaver er å hjelpe barn fra 0 til 17 år og deres familier i form av utredning, behandling, rådgivning og tilretteliggning knyttet til psykiske vansker, atferdsvansker og læringsvansker. BUP utreder og behandler barnet i samarbeid med primære omsorgspersoner og førstelinjetjenester.

Habiliteringstjenesten for barn og unge

Målgruppen for habiliteringstjenesten er barn og ungdom i alderen 0 - 18 år med medfødte eller ervervede funksjonsnedsettelse, og barn med mistanke om utviklingsvansker. Habiliteringstjenesten gir tilbud om utredning og diagnostisering, behandling, råd og veiledning til pasienter, foresatte og ansatte i hjemkommune.

Statens barnehus

Statens barnehus er et tilbud til barn og ungdom som kan ha vært utsatt for, eller vært vitne til vold eller seksuelle overgrep, der det foreligger en politianmeldelse. Tilbudet er også for voksne med en psykisk utviklingshemming. Statens barnehus gir også råd og veiledning til privatpersoner og offentlige instanser i anonyme saker som er uavklarte.

Politiet

Politiet har mange forskjellige oppgaver, bl.a etterforskning av lovbrudd og forebyggende arbeid med barn og ungdom. Politiet jobber for å stanse kriminalitet blant ungdom og hindre at den skjer. Politiet har derfor kontakt med ungdomsmiljøer, skoler, russ og er til stede der ungdom er. Dette for å vite hva ungdommer gjør og for å undersøke om det er ungdommer som trenger å følges ekstra med på fordi det er fare for at de kan gjøre noe som er farlig eller ulovlig. Dersom politiet er bekymret for at barn har problemer, har gjort eller kan komme til å gjøre

noe straffbart, kan de kalle inn barn under 18 år og foreldrene til en bekymringsamtale.

Bufetat

Barne-, ungdoms- og familieetaten (Bufetat) er organisert i fem regioner og har ansvar for det statlige barne- og familievernet. Bufetat skal gi barn, unge og familier med behov, tiltak med høy og riktig kvalitet i hele landet. Bufetat tilbyr det kommunale barnevernet differensierte og spesialiserte barnevernsinstitusjoner, fosterhjem og spesialiserte hjelpetiltak i hjemmet.

Konfliktrådet

Konfliktrådet er en statlig tjeneste som tilbyr megling som metode for å håndtere konflikter. Konfliktrådet gjennomfører de strafferettslige reaksjonene mekling i konfliktråd, oppfølging i konfliktråd, **ungdomsoppfølging** og **ungdomsstraff**. Konfliktrådet behandler sivile saker innbrakt av partene eller offentlige etater. Et møte i konfliktrådet kan være meklingssmøte, stormøte, ungdomsstormøte, tilrettelagt møte, oppfølgingsmøte eller andre møter i regi av konfliktrådet. Hensikten er at partene gjennom dialog kan finne fram til gode løsninger enten det gjelder å gjøre opp for konkrete lovbrudd, eller gjenopprette mellommenneskelige relasjoner. Det finnes 12 konfliktråd over hele landet.



KOMPETANSESENTRER

RVTS

De regionale ressursentrene om vold, traumatisk stress og selvmordsforebygging (RVTS) er en ressurs for alle som i sitt arbeid møter mennesker berørt av vold og seksuelle overgrep, traumatisk stress, migrasjon eller selvmordsproblematikk. RVTS bidrar til kompetanseutvikling gjennom forskning og fagutvikling, og tilbyr veiledning, konsultasjon, undervisning, kurs og konferanser.

RVTS sin oppgave er å bidra til relevant kompetanseutvikling for de som arbeider med forebygging av dette. Det gjøres sammen med fagfolk og ledere, både innenfor og på tvers av organisasjoner.

Ressursenhet V27 Betanien Bergen

Ressursenhet V27 ved Betanien Bergen er en klinisk ressursenhet for barne- og ungdomspsykiatrien i Helse Vest. V27s målgruppe er barn og ungdom som utøver problematisk eller skadelig seksuell atferd mot andre barn.

Regionale konsultasjonsteam

Det finnes rundt om i landet ulike konsultasjonsteam der saker med bekymringsfull, problematisk og skadelig seksuell atferd hos barn kan drøftes anonymt. Se www.seksuellatferd.no

